

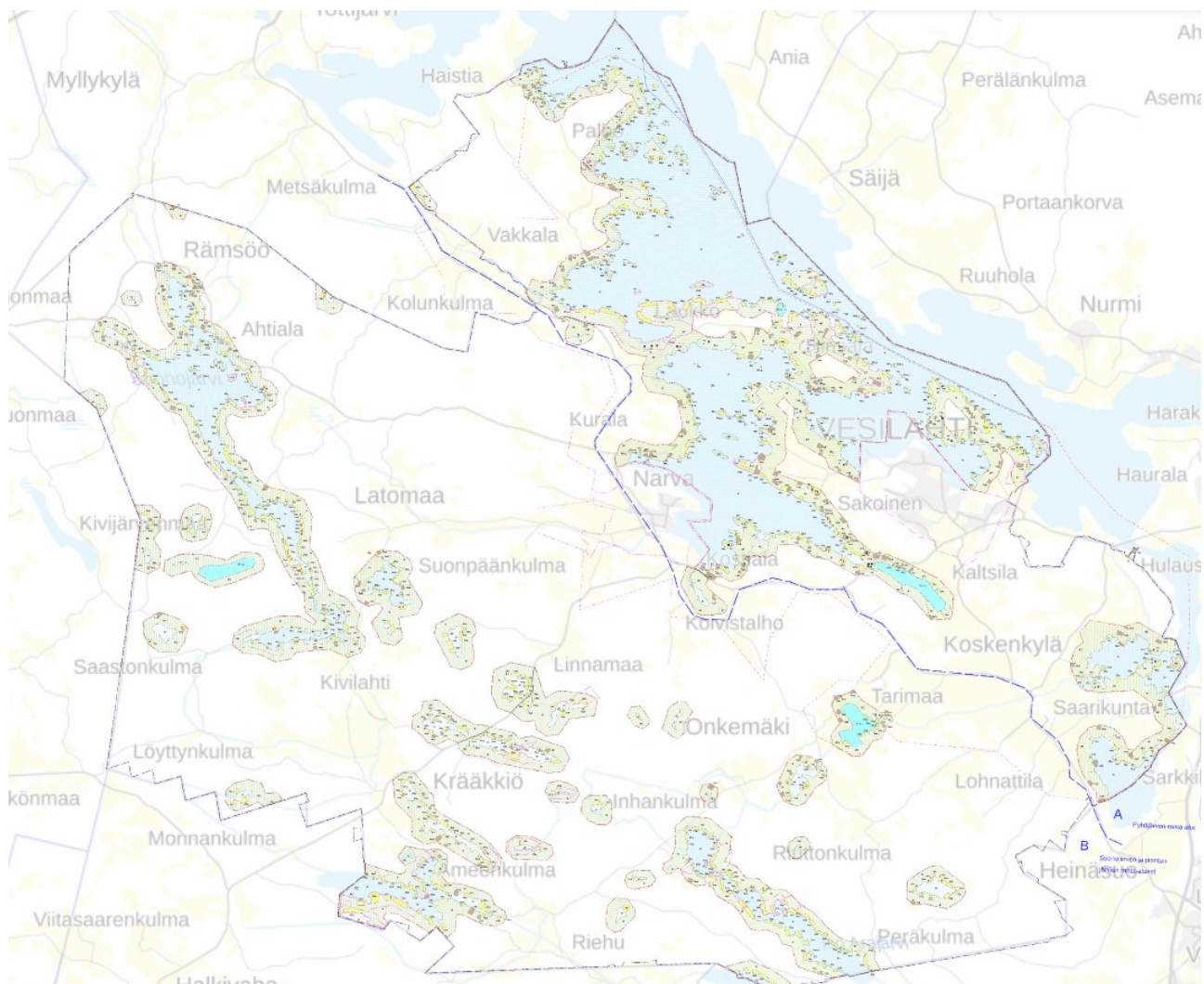
Vesilahden kunta

Rantaosayleiskaavan 1.vaihekaava

Osallistumis- ja arviointisuunnitelma 16.4.2025, korj. 24.4.25

Osallistumis- ja arviointisuunnitelma (OAS) perustuu alueidenkäyttölain 63 §:ään. Sen mukaan kaavaa laadittaessa tulee riittävän aikaisessa vaiheessa laatia kaavan tarkoitukseen ja merkitykseen nähden tarpeellinen suunnitelma osallistumis- ja vuorovaikutusmenettelyistä sekä kaavan vaikutusten arvioinnista. Kaavoituksen vireilletulosta tulee ilmoittaa sillä tavoin, että osallisilla on mahdollisuus saada tietoja kaavoituksen lähtökohdista, suunnitellusta aikataulusta sekä osallistumis- ja arviointimenettelyistä.

OAS:ssa siis kerrotaan, miksi kaava laaditaan, miten prosessi etenee ja missä vaiheessa siihen voi vaikuttaa.



Kuva 1: Suunnittelualue ja ote Vesilahden rantaosayleiskaavan alueista Vesilahden kunnan karttapalvelussa.

Suunnittelualue

Vaihekaava koskee koko Vesilahden rantaosayleiskaavan aluetta.

Rantaosayleiskaava on tullut voimaan 10.12.2002.

Aloite

Vaihekaava tulee vireille Vesilahden kunnan aloitteesta. Vireilletulosta on päättänyt Vesilahden kunnanhallitus 28.4.2025 §:ssä X.

Tavoitteet

Vesilahden kunta sopeutuu uuden rakentamislain ohjaukseen ja päivittää lain edellyttämät muutokset rantaosayleiskaavaan. Alueidenkäyttölain 36 §:n mukaan kuntaan tulee huolehtia tarpeellisesta yleiskaavan laatimisesta ja sen pitämisestä ajan tasalla. Samalla selkeytetään kaavan merkitystä lisäämällä rakentamisen ohjausta suoraan kaavamääräyksissä. Rakentamislain yhtenä tavoitteena on ollut rakentamisen sujuvoittaminen ja sen myötä lakiin on tehty muutoksia, jotka velvoittavat kuntia päivittämään ja tarkentamaan kaavoja. Lakimuutoksen tarkoituksena on ollut, että rakentamisesta rakennuspaikalle on määrätty kaavassa, eikä rakennusjärjestystä kaikilta osin voida käyttää jatkossa yleiskaavaa täydentävänä määräyksenä.

Yleiskaava-alueilla on valtakunnallisesti ollut käytössä vakiintunut toimintatapa antaa kunnan rakennusjärjestyksessä tarkempia rakennusta ohjaavia määräyksiä muun muassa rakennusoikeudesta ja rakennusten sijoittamisesta. Myös Vesilahden kunnan rantaosayleiskaavan yleismääräyksiin on kirjattu, että rakentamisen tietyistä määräyksistä on säädetty tarkemmin rakennusjärjestyksessä.

Rantaosayleiskaavan selostuksen mukaan kaavan laadinnan tavoitteena on ollut muun muassa ”suunnitella rakennuspaikkojen määrä, niiden sijoittelu sekä muu maankäyttö mahdollisimman tasapuolisesti ottamalla huomioon luonnonympäristö, maisema, rakennettavuusolosuhteet, rantaviivan muoto ja läheisyystekijät”. Osalle kaava-alueista on laadittu maanomistajien aloitteesta ranta-asemakaavoja, joissa edellä mainitut asiat on huomioitu tarkemmin suoraan kaavakartassa määrittelemällä rakennusalat, joille rakennuksia saa sijoittaa.

Kaavan toteuttamisessa tarpeellisia määräyksiä ovat rakennusoikeuden lisäksi esimerkiksi rakentamistapa ja rakennusten sijoittuminen rakennuspaikalle. Ranta-alueilla rakennusten etäisyys rantaviivasta on normaali, vakiintunut säädös ja sillä vaikutetaan mm. vesistöjen puhtauteen ja ranta-alueiden maisema-arvojen

säilymiseen. Vesilahden kunnassa on runsaasti rantaviivaa ja suuri osa kunnasta on valtakunnallisesti arvokasta maisema-aluetta. Vedenlaatu vesistöissä on paikoin heikko.

Rantaosayleiskaavan päivityksen 1. vaihekaavassa tuodaan ranta-alueille vaatimukset rakentamisen etäisyydestä rantaan.

Muutoksella turvataan rantaosayleiskaavan toteutuminen tarkentamalla yleismääräyksiä niiltä osin, kun kaavanlaadinnan tarkoitus on ollut ja niitä ei voida jatkossa rakennusjärjestykseen sisällyttää. Vaihekaavalla lisäksi yksinkertaistetaan ja helpotetaan rakentamisen määräysten löytymistä koskien rantaosayleiskaavaa.

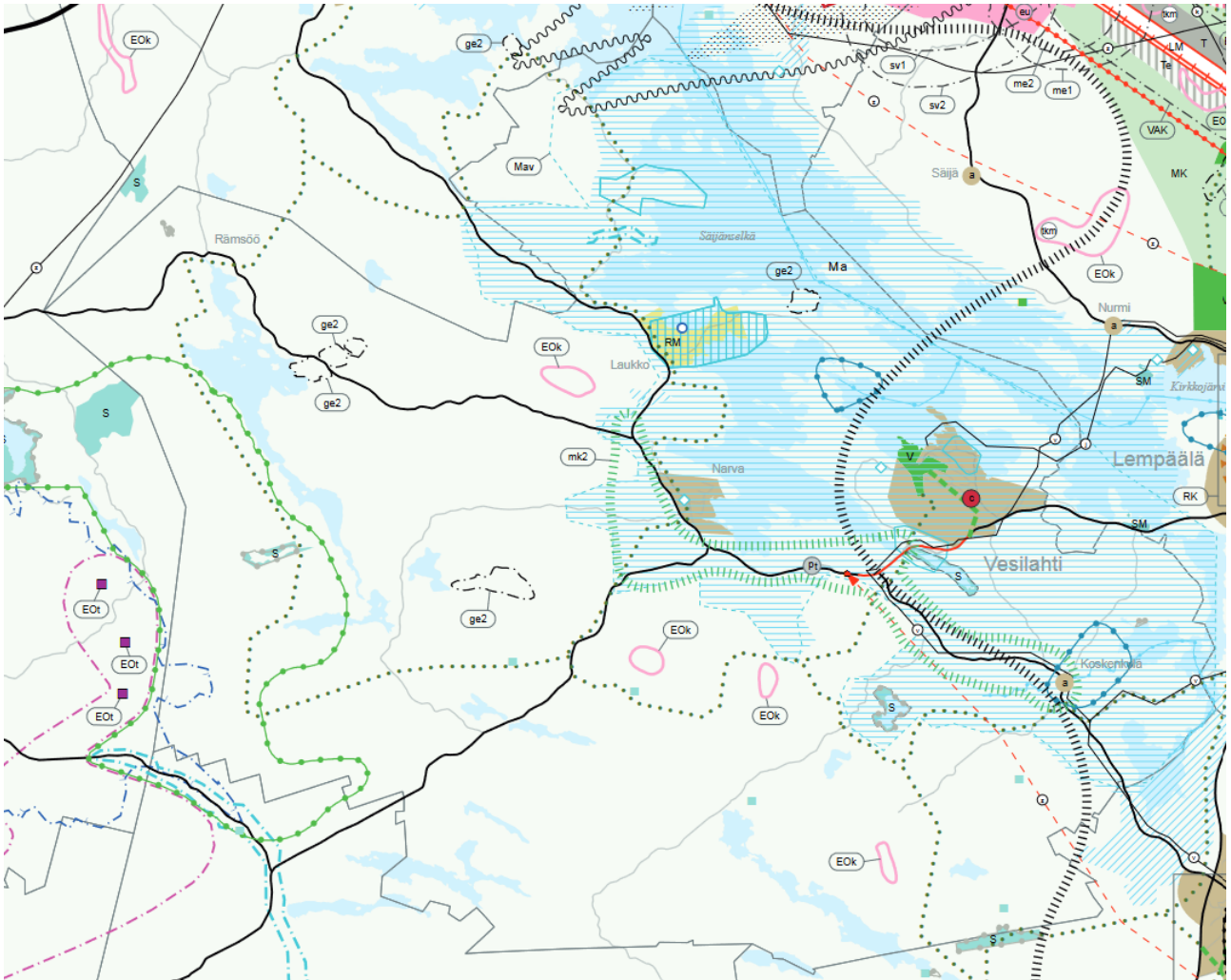
Lähtötiedot ja suunnittelutilanne

Ympäristö

Vesilahden rantaosayleiskaava kattaa yhteensä 5842,23 ha:n suuruisen alueen ja rantaviivaa noin 242 kilometriä.

Kaava-alueella on voimassa 23 kpl ranta-asemakaavoja, vireillä on 3 kpl ranta-asemakaavoja sekä Vesilahden kunnan strateginen yleiskaava, joka kattaa koko kunnan alueen.

Maakuntakaava



Kuva 2: Ote Pirkanmaan maakuntakaava 2040:stä.

Suunnittelualueella on voimassa Pirkanmaan maakuntakaava 2040, joka on tullut voimaan 08.06.2017. Pirkanmaalla on lisäksi vireillä vaihemaakuntakaava ”Elonkirjo ja energia”, jonka teemoina ovat luonnon monimuotoisuus ja kestävä energiantuotanto sekä Pirkanmaan teollisuuden vaihemaakuntakaava, jossa teemana ovat teollisuuden uudet sijaintipaikat. Pirkanmaan maakuntakaava 2040:ssa suunnittelualueelle on osoitettu seuraavia kaavamerkintöjä:



Kasvutaajamien kehittämisvyöhyke.

Kuva 3: Kasvutaajamien kehittämisvyöhykkeen kaavamerkintä Pirkanmaan maakuntakaava 2040:ssä.

Merkinnällä osoitetaan vyöhyke, jonka maaseutualueet sekä maa- ja metsätalousvaltaiset alueet ovat maakuntakaavan tavoitevuoden 2040 jälkeisiä potentiaalisia taajama-alueiden, väyläverkoston ja muun yhdyskuntarakenteen laajenemissuuntia ja joihin kohdistuu hajakentämispainetta. Kasvuvyöhykkeeseen kuuluvat Akaan, Hämeenkyrön, Kangasalan, Lempäälän, Nokian, Pirkkalan, Pälkäneen, Tampereen, Valkeakosken, Vesilahden ja Ylöjärven ne alueet, joiden saavutettavuus, väestökehitys ja aluerakenne täyttävät kasvuvyöhykkeen kriteerit. Merkintä ei rajoita maa- ja metsätalouden ja niitä tukevien maaseudun elinkeinojen kehittämistä ja näihin liittyvää rakentamista.

Kehittämissuositus:

Alueen maaseutualueet sekä maa- ja metsätalousvaltaiset alueet tulee turvata tulevaisuuden yhdyskuntarakenteen laajentumisalueeksi. alueelle suuntautuvaa asuin- ja työpaikkarakentamista on ensisijaisesti ohjattava taajama-alueille ja kyliin.

Yksityiskohtaisemmassa suunnittelussa tulee erityistä huomiota kiinnittää liikennejärjestelyihin, erityisesti joukkoliikenteen mahdollistavaan yhdyskuntarakenteeseen, infrastruktuuriin, palvelujen saavutettavuuteen, toimiviin virkistysalueisiin sekä luonto-, maisema- ja kulttuuriympäristöarvojen turvaamiseen.



Luonnon monimuotoisuuden ydinalue.

Kuva 4: Luonnon monimuotoisuuden ydinalue -kaavamerkintä Pirkanmaan maakuntakaava 2040:ssä.

Merkinnällä osoitetaan maakunnallisesti merkittävät laajat, yhtenäiset ja luontoarvoiltaan maakunnallisesti edustavat luontokokonaisuudet. Alueet ovat osa maakunnan ekologista verkostoa. Merkintä ei rajoita alueen maa- ja metsätaloustaloutta tai käyttöä haja-asutusluonteiseen rakentamiseen tai loma-asumiseen.

Kehittämissuositus:

Maankäytön suunnittelussa ja toteuttamisessa tulee ottaa huomioon luonnon monimuotoisuuden ja muiden luontoarvojen säilyminen sekä välttää luonnonympäristöjen pirstoutumista. Aluetta koskevissa suunnitelmissa ja päätöksissä tulee ottaa huomioon alueen luontoarvot.

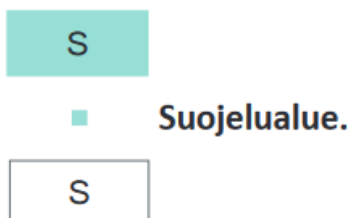
Arkeologisen perinnön ydinalue.

Kuva 5: Arkeologisen perinnön ydinalue -kaavamerkintä Pirkanmaan maakuntakaava 2040:ssä.

Merkinnällä osoitetaan maakunnallisesti merkittävät laajat, yhtenäiset arkeologisen perinnön tihentymät.

Suunnittelumääräys:

Alueella sijaitsevien muinaisjäännösalueiden ja niiden lähialueiden maankäyttöä, rakentamista ja hoitoa suunniteltaessa on kiinteiden muinaisjäännösten lisäksi otettava huomioon muinaisjäännösten suoja-alueet, maisemallinen sijainti ja mahdollinen liittyminen arvokkaisiin maisema-alueisiin ja/tai kulttuuriympäristöihin.



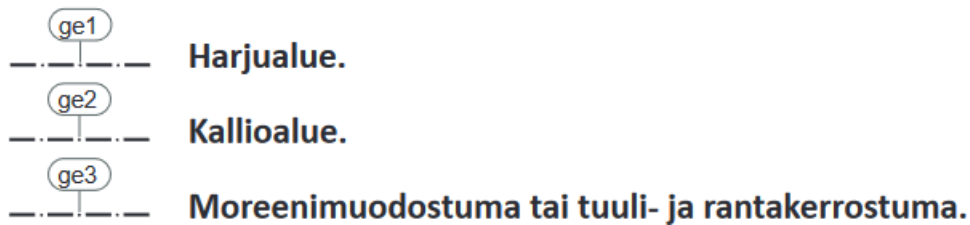
Kuva 6: Suojelualueen kaavamerkintä Pirkanmaan maakuntakaava 2040:ssä.

Merkinnällä osoitetaan luonnonsuojelulain nojalla suojellut tai suojeltaviksi tarkoitetut alueet, kuten kansallispuistot ja luonnonpuistot sekä soiden-, rantojen-, vanhojen metsien, lehtojen- ja lintuvesiensuojelualueet. Merkinnällä osoitetaan myös ne suojelualueet, jotka voidaan toteuttaa luonnonsuojelulain ja/tai muun lainsäädännön perusteella, sekä koskien suojelulla rauhoitetut kosket. Kohdemerkintää käytetään osoittamaan 2–10 hehtaarin kokoisia alueita. Alle 2 hehtaarin kokoisia alueita ei osoiteta maakuntakaavassa. Alueilla, joihin sisältyy pinta-alaltaan merkittäviä vesialueita, käytetään lisäksi alueen ulkorajat osoittavaa merkintää.

Suojelumääräys:

Alueella ei saa ryhtyä sellaisiin toimenpiteisiin, jotka saattavat vaarantaa alueen suojeluarvoja. Luonnonsuojelulain nojalla muodostettuja alueita koskevat suojelupäätöksessä annetut määräykset, ja alueiden toteuttamisesta vastaa ensisijaisesti valtio. Muiden alueiden osalta suojelun toteutus päätetään yksityiskohtaisemman suunnittelun yhteydessä.

Arvokas geologinen muodostuma.



Kuva 7: Arvokkaan geologisen muodostuman kaavamerkintä Pirkanmaan maakuntakaava 2040:ssä.

Merkinnällä osoitetaan valtakunnallisesti ja maakunnallisesti arvokkaat harjualueet (ge1), valtakunnallisesti arvokkaat kallioalueet (ge2) sekä valtakunnallisesti arvokkaat moreenimuodostumat ja tuuli- ja rantakerrostumat (ge3). Merkinnällä osoitetut geologiset muodostumat sisältävät merkittäviä, maa-aineslain tarkoittamia geologisia, maisemallisia ja luonnontieteellisiä arvoja. Merkintä ei rajoita alueen maa- ja metsätalouskäyttöä.

Suunnittelumääräys:

Aluetta koskevat toimenpiteet on suunniteltava siten, että geologisten muodostumien sisältämien arvojen säilyminen turvataan. Suunnittelussa tulee ottaa huomioon mahdollisten maisemavaurioiden korjaustarve.

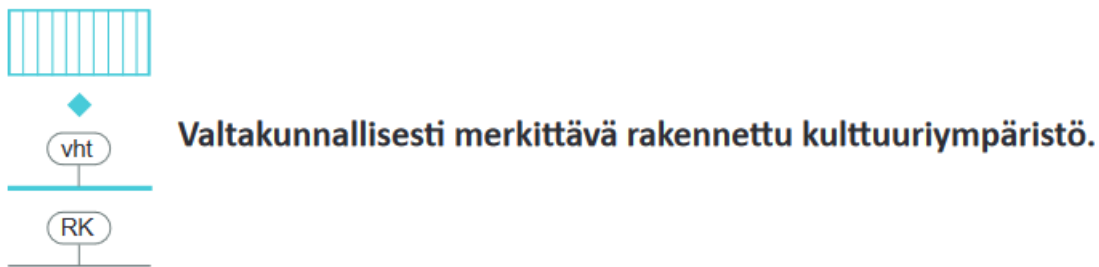
Suojelumääräys:

Alueen erityispiirteitä haitallisesti muuttavat toimenpiteet ovat kiellettyjä. Alueella saa kuitenkin ottaa kiviaineksia maisemavaurioiden korjaamiseksi.

Natura 2000 -verkostoon kuuluva alue.

Kuva 8: Natura 2000 -verkostoon kuuluvan alueen kaavamerkintä Pirkanmaan maakuntakaava 2040:ssä.

Merkinnällä osoitetaan valtioneuvoston päätösten mukaiset Natura 2000 -verkostoon kuuluvat alueet, joiden suojeluarvojen huomioon ottamisesta on säädetty luonnonsuojelulain 65 ja 66 §:ssä.

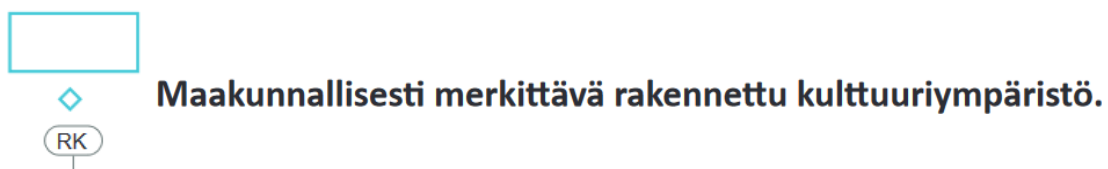


Kuva 9: Valtakunnallisesti merkittävä rakennettu kulttuuriympäristö -kaavamerkintä Pirkanmaan maakuntakaava 2040:ssä.

Kohdamerkinnällä osoitetaan sellaiset alueet, joiden osoittamiseen ei maakuntakaavan mittakaavan vuoksi ole tarkoituksenmukaista käyttää aluevarausmerkintää. RK-merkinnällä osoitetaan karttateknisistä syistä erillisillä kartoilla esitetyt arvokkaat rakennetut kulttuuriympäristöt. Valtakunnallisesti merkittävät historialliset tienlinjaukset osoitetaan vht-viivamerkinnällä.

Suunnittelumääräys:

Alueen yksityiskohtaisemmassa suunnittelussa, rakentamisessa ja käytössä on varmistettava, että valtakunnallisesti merkittävät kulttuuriympäristöjen arvot säilyvät. Uusi rakentaminen on sopeutettava alueen kulttuuriympäristön ominaispiirteisiin ja ajalliseen kerroksellisuuteen.



Kuva 10: Maakunnallisesti merkittävän rakennetun kulttuuriympäristön kaavamerkintä Pirkanmaan maakuntakaava 2040:ssä.

Merkinnöillä osoitetaan maakunnallisesti merkittävät rakennetun kulttuuriympäristön alueet.

Kohdemerkinnällä osoitetaan sellaiset alueet, joiden osoittamiseen ei maakuntakaavan mittakaavan vuoksi ole tarkoituksenmukaista käyttää aluevarausmerkintää. RK-merkinnällä osoitetaan karttateknisistä syistä erillisillä kartoilla esitetyt arvokkaat rakennetut kulttuuriympäristöt.

Suunnittelumääräys:

Alueen yksityiskohtaisemmassa suunnittelussa, rakentamisessa ja käytössä tulee turvata ja edistää alueen kaupunkikuvan ja rakennusperinnön arvojen säilymistä ja edelleen kehittämistä. Uusi rakentaminen on sopeutettava alueen kulttuuriympäristön ominaispiirteisiin ja ajalliseen kerroksellisuuteen.



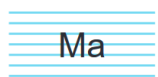
Maakunnallisesti arvokas kulttuurimaisema.

Kuva 11: Maakunnallisesti arvokkaan kulttuurimaiseman kaavamerkintä Pirkanmaan maakuntakaava 2040:ssä.

Merkinnällä osoitetaan maisema-alueiden ulkopuoliset maakunnallisesti arvokkaat maaseudun kulttuurimaisemat.

Suunnittelumääräys:

Alueen yksityiskohtaisemmassa suunnittelussa, rakentamisessa ja käytössä tulee turvata ja edistää luonnon- ja kulttuuriympäristön arvojen säilymistä. Avointen maisematilojen säilymiseen ja uusien rakennuspaikkojen sijaintiin on kiinnitettävä erityistä huomiota.



Valtakunnallisesti arvokkaaksi esitetty ja/tai maakunnallisesti arvokas maisema-alue.

Kuva 12: Valtakunnallisesti arvokkaaksi esitetty ja/tai maakunnallisesti arvokas maisema-alue -kaavamerkintä Pirkanmaan maakuntakaava 2040:ssä.

Merkinnällä osoitetaan valtakunnallisiksi esitetyt, maakunnallisesti arvokkaat maisema-alueet (Ma) sekä maakunnallisesti arvokkaat maisema-alueet (Mam).

Suunnittelumääräys:

Alueen yksityiskohtaisemmassa suunnittelussa, rakentamisessa ja käytössä on varmistettava, että valtakunnallisesti ja maakunnallisesti merkittävät kulttuuriympäristöjen ja luonnonperinnön arvot säilyvät. Avointen maisematilojen säilymiseen ja uusien rakennuspaikkojen sijaantiin on kiinnitettävä erityistä huomiota.

Maisema-alueiden kanssa päällekkäiset maakunnallisesti arvokkaat kulttuurimaisemat on esitetty kaavaselostuksen liitekartalla ”Kulttuurimaisemat”.

••••• **Ulkoilureitti.**

Kuva 13: Ulkoilureitin kaavamerkintä Pirkanmaan maakuntakaava 2040:ssä.

Merkinnällä osoitetaan maakunnallisesti ja seudullisesti merkittävät ohjeelliset ulkoilureitit. Merkintä osoittaa ensisijaisesti tarpeen reitille.

Suunnittelumääräys:

Yksityiskohtaisemmassa suunnittelussa on turvattava ulkoilureitin toteuttamisedellytykset osana maakunnallisesti ja seudullisesti toimivaa reitistöä. Suunnittelussa tulee kiinnittää huomiota luonnonarvojen säilymiseen suuntaamalla reitit kulutusta kestäville alueille.

—•—•—•—•— **Melontareitti.**

Kuva 14: Melontareitin kaavamerkintä Pirkanmaan maakuntakaava 2040:ssä.

Merkinnällä osoitetaan maakunnallisesti ja seudullisesti merkittävät ohjeelliset melontareitit.

Suunnittelumääräys:

Yksityiskohtaisemmassa suunnittelussa on turvattava melonnan edellytykset.

Kaavamuutosaluetta koskeva yleismääräys:

Vesienhoidon erityisalueiksi todettujen vesistöjen lähivaluma-alueilla tulee yksityiskohtaisessa suunnittelussa kiinnittää erityistä huomiota vesien ekologista ja kemiallista tilaa heikentävien tekijöiden vähentämiseen. Tämä koskee seuraavia alueita: Mahnalanselän alue, Lavajärven valuma-alue, Vanajaveden-Pyhäjärven alue, Keljonjärven valuma-alue, Kangasalan/Pälkäneen Myllyojan valuma-alue ja Punkalaitumenjoen valuma-alue.

Yksityiskohtaisemmassa suunnittelussa on otettava huomioon viranomaisten selvitysten mukaiset tulva-alueet ja tulviin liittyvät riskit. Uutta rakentamista ei tule sijoittaa tulva-alueille. Tästä voidaan poiketa, jos voidaan osoittaa, että tulvariskit pystytään hallitsemaan.

Yksityiskohtaisemmassa suunnittelussa on tarkistettava ajantasainen tieto tunnetuista kiinteistä muinaisjäännöksistä ja muista arkeologisista kulttuuriperintökohteista Museoviraston muinaisjäännösrekisteristä ja siihen liittyvästä karttapalvelusta.

Lähtökohdat, laadittavat selvitykset, muut suunnitelmat

Hankkeessa hyödynnetään ja täydennetään tarvittavilta osin kaava-aluetta ja sen lähiympäristöä koskien aiemmin laadittuja selvityksiä ja suunnitelmia, tarpeen vaatiessa.

Suunnittelualue sijaitsee valtakunnallisesti arvokkaan Vesilahden kulttuurimaiseman alueella (Pirkanmaa, Valtakunnallisesti arvokkaat maisema-alueet, VAMA 2021 / Ympäristöministeriö ja Syke 2021).

Vaikutusten arviointi

Vaikutusten arvioinnin lähtökohtana ovat alueidenkäyttölain 9 §:n velvoite kaavan vaikutusten selvittämisestä. Maankäyttö- ja rakennusasetuksen 1 §:n mukaan kaavan vaikutuksia selvitettäessä otetaan huomioon aikaisemmin tehdyt selvitykset sekä muut selvitysten tarpeellisuuteen vaikuttavat seikat, jotta voidaan arvioida suunnitelman toteuttamisen merkittävät välittömät ja välilliset vaikutukset:

- 1) ihmisten elinoloihin ja elinympäristöön; (turvallisuus, viihtyisyys)
- 2) maa- ja kallioperään, veteen, ilmaan ja ilmastoon;
- 3) kasvi- ja eläinlajeihin, luonnon monimuotoisuuteen ja luonnonvaroihin;
- 4) alue- ja yhdyskuntarakenteeseen, yhdyskunta- ja energiatalouteen sekä liikenteeseen;
- 5) kaupunkikuvaan, maisemaan, kulttuuriperintöön ja rakennettuun ympäristöön. (rakennuskulttuuri, maisema- ja kylätaajamakuva)

6) elinkeinoelämän toimivan kilpailun kehittämiseen.

Vaikutuksia arvioitaessa otetaan huomioon kaavan tavoitteet. Vaihekaavassa korostuvat edellä luetelluista kohdat 1, 2, 3 ja 5. Vaihekaavan vaikutusalue on suunnittelualue ja sen lähiympäristö. Vaihekaavan vaikutusten arvioinnissa huomioidaan tapauskohtaisesti seuraavia teemoja:

- Rantamaisema (rantarakentamisen tarkastelu, vaikutukset maakunnallisiin ja valtakunnallisiin maisema-alueisiin ja rakennettuun kulttuuriympäristöön sekä arkeologiseen kulttuuriperintöön)
- Ympäristölliset vaikutukset (vesistön kuormitus, vesihuolto, rantaluonto, Natura- ja muut suojelualueet)
- Sosiaaliset vaikutukset (viihtyisyys)

Osalliset

- Keskeisinä osallisina voidaan pitää seuraavia:
- Kunnan asukkaat, maanomistajat ja loma-asukkaat sekä yrittäjät
- Vesilahden kunnanvaltuusto ja -hallitus
- Vesilahden kunnan lautakunnat
- Pirkanmaan elinkeino-, liikenne- ja ympäristökeskus
- Pirkanmaan liitto
- Pirkanmaan museo
- Länsi- ja Sisä-Suomen Aluehallintovirasto
- Metsähallitus
- Urjalan kunta
- Akaan kaupunki
- Nokian kaupunki
- Sastamalan kaupunki
- Lempäälän kunta
- Pirkkalan kunta
- Pirkanmaan hyvinvointialue PIRHA
- Pelastuslaitos
- Puolustusvoimat
- Fingrid Oyj

- Finavia
- Lempäälän Vesi Oy
- MTK Pirkanmaa
- Metsänhoitoyhdistys
- Luonnonvarakeskus
- Suomen metsäkeskus
- Asukasyhdistykset, kyläyhdistykset
- Pirkanmaan riistanhoitoyhdistys
- Metsästysseurat
- Luonnonsuojelupiiri
- Pirkanmaan lintutieteellinen yhdistys
- Vesilahden yrittäjät ry
- Energiayhtiöt
- Teleliikenneyhtiöt
- Jakokunnat
- Tiekunnat

Lisäksi edellä olevan määrittelyn mukaan osallisiksi voivat itsensä katsoa kaikki, jotka katsovat hankkeella olevan vaikutusta oloihinsa.

Osallistumisen ja vuorovaikutuksen järjestäminen

Vireilletulo sekä osallistumis- ja arviointisuunnitelma (OAS)

Kaavoituksen vireilletulosta kuulutetaan Lempäälän-Vesilahden Sanomissa, kunnan ilmoitustaululla ja verkkosivuilla.

Osallistumis- ja arviointisuunnitelma (OAS) on nähtävillä kunnanvirastossa sekä verkkosivuilla nähtävillä asettamisesta alkaen koko suunnittelutyön ajan. Osallisilla on mahdollisuus ilmaista mielipiteensä OAS:sta. Viranomaisilta ja muilta tahoilta pyydetään lausunnot OAS:sta. Saatuihin lausuntoihin ja mielipiteisiin laaditaan vastineet ja palaute huomioidaan kaavaluonnosvaiheessa. OAS:aan voi tutustua koko kaavan laadinnan ajan. Viranomaisneuvottelu järjestetään mahdollisimman aikaisessa vaiheessa.

Luonnosvaihe

Valmisteluvaiheessa laaditaan kaavaluonnos, joka lähtökohdat huomioiden mahdollisimman hyvin vastaa asetettuja tavoitteita. Tarvittaessa järjestetään neuvotteluja eri osapuolten kesken. Tässä vaiheessa tehdään myös tarvittavat selvitykset.

Kunnanhallituksen hyväksymä kaavaluonnos asetetaan nähtäville 30 päivän ajaksi mielipiteiden saamista varten kunnanvirastossa sekä kunnan verkkosivuilla.

Nähtävänä olosta tiedotetaan Lempäälän-Vesilahden Sanomissa, kunnan ilmoitustaululla ja verkkosivuilla. Tarvittaessa pyydetään lausuntoja viranomaisilta ja muilta tahoilta. Osalliset voivat esittää mielipiteensä luonnoksesta sen nähtävilläoloaikana. Lausuntoihin sekä osallisilta saatuihin mielipiteisiin laaditaan vastineet ja palaute huomioidaan kaavaehdotusta laadittaessa.

Ehdotusvaihe

Saadun palautteen jälkeen kaavaluonnokseen tehdään tarvittavat muutokset ja laaditaan kaavaehdotus, jonka kunnanhallitus käsittelee. Tämän jälkeen kaavaehdotus asetetaan julkisesti nähtäville kunnanvirastossa sekä kunnan verkkosivuilla 30 päivän ajaksi. Kaavaehdotuksesta pyydetään lausunnot viranomaisilta ja muilta tahoilta. Kaavaehdotuksen nähtävilläoloaikana kunnan jäsenillä ja osallisilla on oikeus tehdä muistutus kaavaehdotuksesta.

Nähtävilläolosta julkaistaan sanomalehtikuulutus Lempäälän-Vesilahden Sanomissa sekä kunnan ilmoitustaululla ja verkkosivuilla.

Kaavaehdotuksesta jätettyihin muistutuksiin laaditaan vastineet, ja mikäli ne antavat aihetta, kaavaehdotusta tarkistetaan. Muistutuksen tehneille postitetaan kaavoittajan vastine. Viranomaisneuvottelu järjestetään tarvittaessa. Kaavaehdotusta tarkennetaan tarpeen mukaan.

Hyväksyminen

Kunnanvaltuusto päättää kaavan hyväksymisestä. Osallisilla on 30 päivän valitusoikeus kunnanvaltuuston päätöksestä Hämeenlinnan hallinto-oikeuteen.

Muistutuksen tehneitä tiedotetaan hyväksymispäätöksestä. Kaavan saatua lainvoiman se kuulutetaan voimaan.

Aikataulu

Kaavamuutos tulee vireille, ja osallistumis- ja arviointisuunnitelma nähtäville toukokuussa 2025. Tavoitteena on saattaa kaavaehdotus hyväksyttäväksi kevätkesällä 2026. Suunnittelun aikataulu tarkentuu prosessin edetessä.

Yhteystiedot

Kirjalliset mielipiteet/muistutukset/lausunnot osoitetaan:

Kunnanhallitus, Vesilahden kunta, Lindinkuja 1, 37470 Vesilahti

Aineisto nähtävillä: Vesilahden kunta, Lindinkuja 1, 37470 Vesilahti sekä kunnan verkkosivut.

Yhteyshenkilö:

Mikko Latvala, kunnanjohtaja

mikko.latvala@vesilahti.fi

044 431 4340